

Tohogne et ses soixante entrées de grange voûtées (ârvôs)



Plaquette conçue et réalisée par et pour le site www.eglise-romane-tohogne.be
Décembre 2021

Tohogne
et ses soixante entrées de grange
voûtées (*ârvôs*)

Le placide village de Tohogne est principalement implanté sur le haut d'un versant de la vallée de l'Ourthe qui se prolonge en plateau agricole au nord-est. Prairies peu arborées et cultures s'y partagent de grandes parcelles parfois talutées et bordées de haies.

Malgré la proximité de ses pôles et grands axes de communication, Tohogne conserve son aspect de village agricole, notamment par la présence de trois grandes fermes en activité. Intercalées dans la trame bâtie, les prairies où paissent vaches et jeunes bêtes contribuent à cette impression générale. Même si certaines bâtisses sont converties en secondes résidences, l'intérêt touristique du lieu n'est quasiment pas exploité commercialement.

Dominé par le clocher de son église romane du XI^e siècle, au volume assez important, Tohogne présente un patrimoine ancien très riche. S'y observe notamment une belle unité de style qui laisse apprécier son appartenance à la région de contact entre le Condroz oriental et la Famenne, grâce à l'usage abondant de la pierre calcaire dans le bâti villageois.

Dans l'ensemble, les maisons et leurs dépendances s'implantent parallèlement à la voirie, plus souvent en léger retrait, avec quelques regroupements mitoyens. Toutefois, l'implantation perpendiculaire s'observe également. C'est ce qui fait le charme du village.

Certaines zones paraissent davantage tributaires de l'évolution d'un parcellaire très ancien et du relief : même si l'effort d'alignement à la voirie se fait sentir, l'organisation des bâtisses est moins systématique.

La relative « jeunesse » du bâti traditionnel de Tohogne et l'usage important de la pierre calcaire contribuent à épaissir les lignes habituelles de la volumétrie. Une élévation de deux niveaux en moyenne, pour une profondeur de deux pièces et un développement sur deux travées, parfois trois, disposées alors en « double-corps », le tout sous une toiture assez courte, sont les traits essentiels des habitations villageoises.

Sous le même faite de toiture que le logis, les dépendances complètent le volume de base ; lorsqu'elles se décalent ou s'articulent en retour d'équerre, elles adoptent un gabarit proportionnel à leur fonction, qui s'accorde parfaitement à la silhouette générale.

Une particularité locale est à mettre en exergue : c'est le nombre important d'entrées de grange voûtées (*ârvôs*) subsistant encore à Tohogne. En effet, on en dénombre une soixantaine, ce qui est considérable pour un patelin comportant environ 140 habitations mais conservant seulement trois fermes. Cela démontre combien les petites exploitations agricoles y étaient nombreuses aux XIX^e et début du XX^e siècles. La majorité de ces arcades ont bien résisté au temps, aidées en cela par de strictes règles urbanistiques. Elles ont souvent perdu leur fonction première, c'est-à-dire de permettre à un chariot, chargé de foin ou de blé, tiré ou poussé par un cheval, d'être entreposé dans une grange pour y être déchargé de son précieux chargement qui était stocké dans le fenil ou provisoirement mis à l'abri des précipitations.

En nous référant à d'anciens documents (cartes postales, photos, etc.), on constate la disparition de nombreuses portes voûtées durant le siècle dernier. Heureusement, ce mal est enrayé !

Les 2/3 de ces voûtes ont été maçonnées en pierre de taille calcaire (pierre bleue) et 1/3 environ en brique rouge foncé (à certains endroits sur chant). Certaines entrées ont été partiellement ou entièrement obstruées ; d'autres réaménagées pour des usages divers, souvent avec goût, sauvegardant ainsi le caractère ancien, rural et agricole du lieu. Des voûtes et leurs abords sont négligés mais concernent un bien petit nombre. En fait, l'agencement de celles-ci est devenu multiple, souvent pittoresque, rarement disgracieux.

Dans d'anciens bâtiments rénovés, certaines voûtes ont été entièrement reconstituées, vu l'état précaire des primitives. Et l'on constate, dans certaines nouvelles constructions, l'utilisation de voûtes destinées à perpétuer cette particularité locale encore bien présente.

Le vocabulaire patrimonial des spécialistes en la matière est assez pointu. On nous y parle de portail surbaissé, harpé, de piédroits, de linteaux, de claveaux, de montants à queue de pierres, d'intrados, d'extrados, d'agrafes ou de cartouches millésimés à la clé de voûte (ou voussoir central). À ce propos, au village de Tohogne, près d'une quinzaine de ces clés affichent un millésime. La plus ancienne date de 1722 et la plus récente de 1867.

Dans quelques exploitations, la porte voûtée possède son vis-à-vis à l'arrière du bâtiment, permettant ainsi l'entrée et la sortie aisées des chevaux et de leurs attelages. Dans ces lieux, on observe parfois une entrée de grange jumelée avec une autre ouverture du même acabit mais nettement moins haute : c'était jadis l'entrée d'une bergerie. En effet, au XIX^e siècle, l'élevage de moutons était encore bien en vogue. En sus, on peut encore découvrir quelques portes d'étable voûtées presque en plein cintre. Elles favorisaient à n'en pas douter le passage des chevaux ardennais.

Il est temps à présent pour le lecteur de découvrir par l'image toutes ces entrées voûtées (parfois bien visibles, parfois dissimulées au regard) qui parent le village de Tohogne.

Belle randonnée !

Tobogne vu de l'Ouest.



Tobogne vu du Sud.



Tobogne vu de l'Est.



Tobogne vu du Nord.





Entrée voûtée rue Christophe Théate, 34, à Tohogne (C 1858 N).



Entrées voûtées rue de la Laiterie, 2, à Tohogne (1867).



Entrée voûtée rue Christophe Théate, 19, à Tohogne.



Entrées voûtées rue Christophe Théate, 17, à Tohogne.



Entrée voûtée rue Christophe Théate, 11, à Tohogne (P. 1860 H.).



Entrée voûtée rue Christophe Théate, 22, à Tohogne.



Entrée voûtée rue de Presseux, 52, à Tohogne.



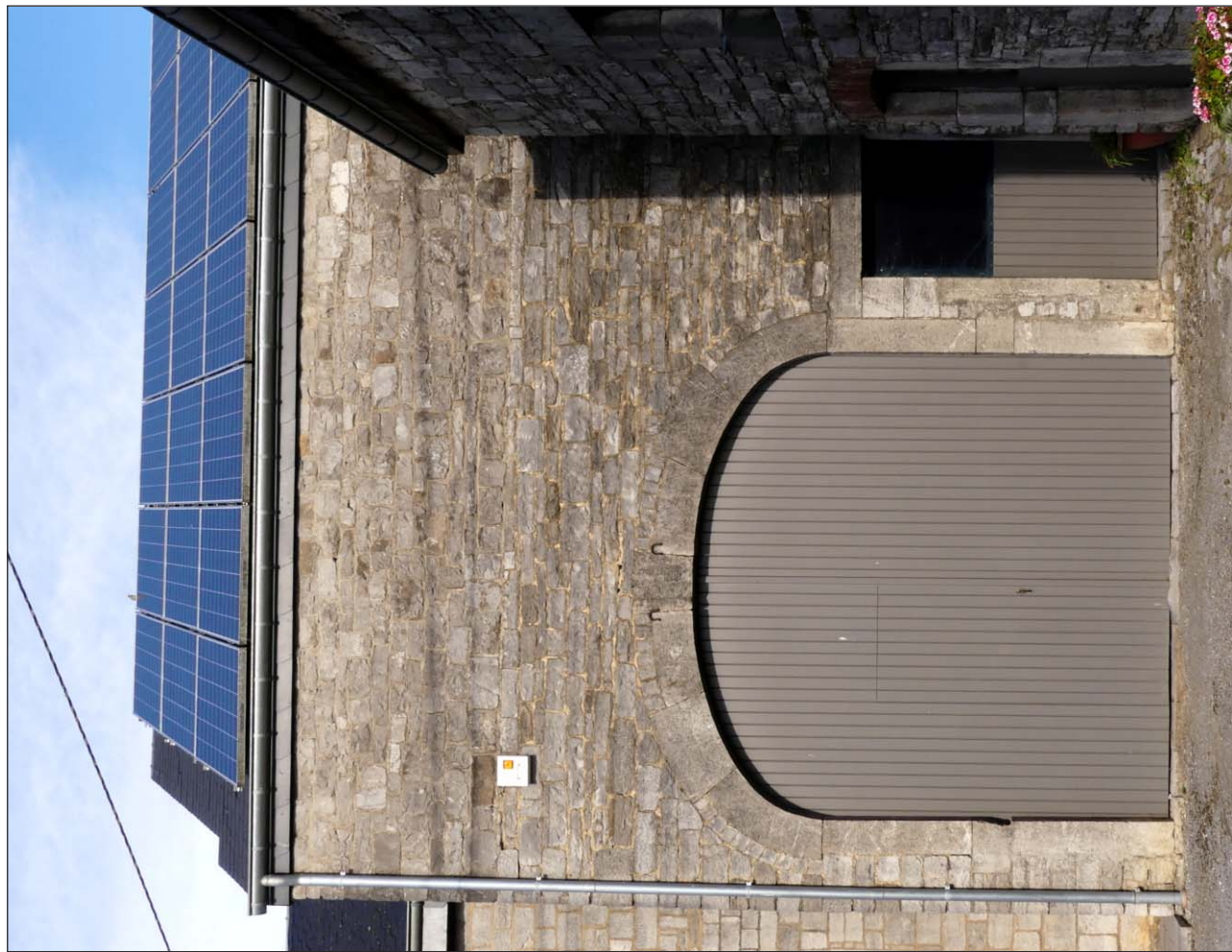
Entrées voûtées rue de Presseux, 48, à Tohogne.



Entrée voûtée rue de Presseux, 46, à Tohogne.



Entrée voûtée rue de Presseux, 44, à Tohogne (1813).



Entrée voûtée rue de Presseux, 39, à Tohogne.



Entrée voûtée rue de Presseux, 36, à Tohogne (18(1)5).



Entrée voûtée rue de Presseux, 36, à Tohogne (à l'arrière du bâtiment).



Entrées voûtées rue de Presseux, 36, à Tohogne (dans la cour de l'ancienne ferme).



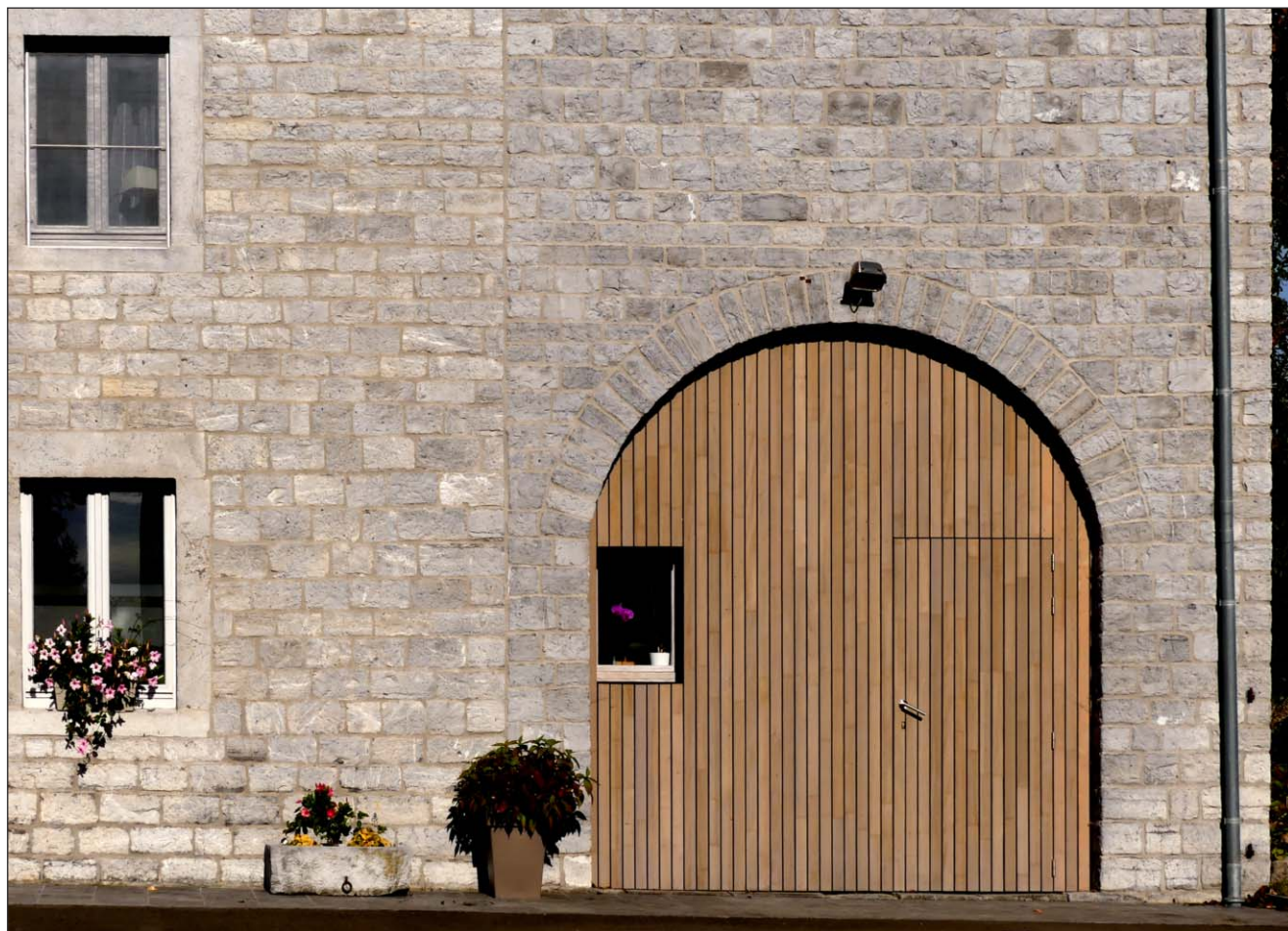
Entrée voûtée rue de Presseux, 36, à Tohogne (dans la cour de l'ancienne ferme).



Entrée voûtée rue de Presseux, 30, à Tohogne.



Entrée voûtée rue de Presseux, 29, à Tohogne (1865).



Entrée voûtée rue de Presseux, 27, à Tohogne.



Entrée voûtée rue de Presseux, 23, à Tohogne.



Entrée voûtée rue de Presseux, 20, à Tohogne (dans la cour de ferme).



Entrée voûtée rue de Presseux, 20, à Tohogne (dans la cour de ferme).



Entrée voûtée rue de Presseux, 20, à Tohogne (dans la cour de ferme) (1840).



Entrée voûtée rue de la Cure, 66, à Tohogne (arrière du bâtiment rue de Presseux).



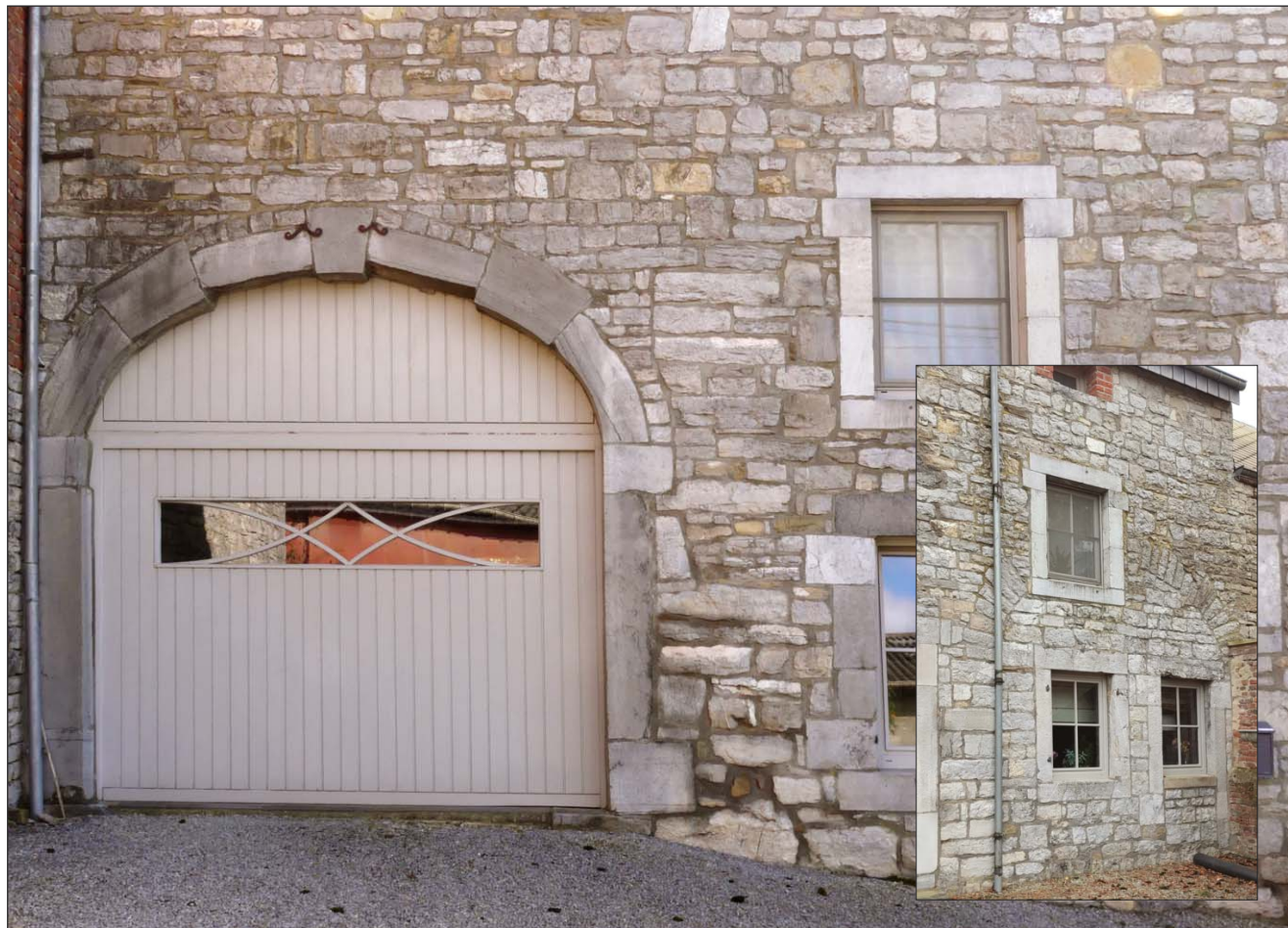
Entrée voûtée rue de Presseux, 19, à Tohogne (porte inaccessible) - Clé de voûte datant de 1722.



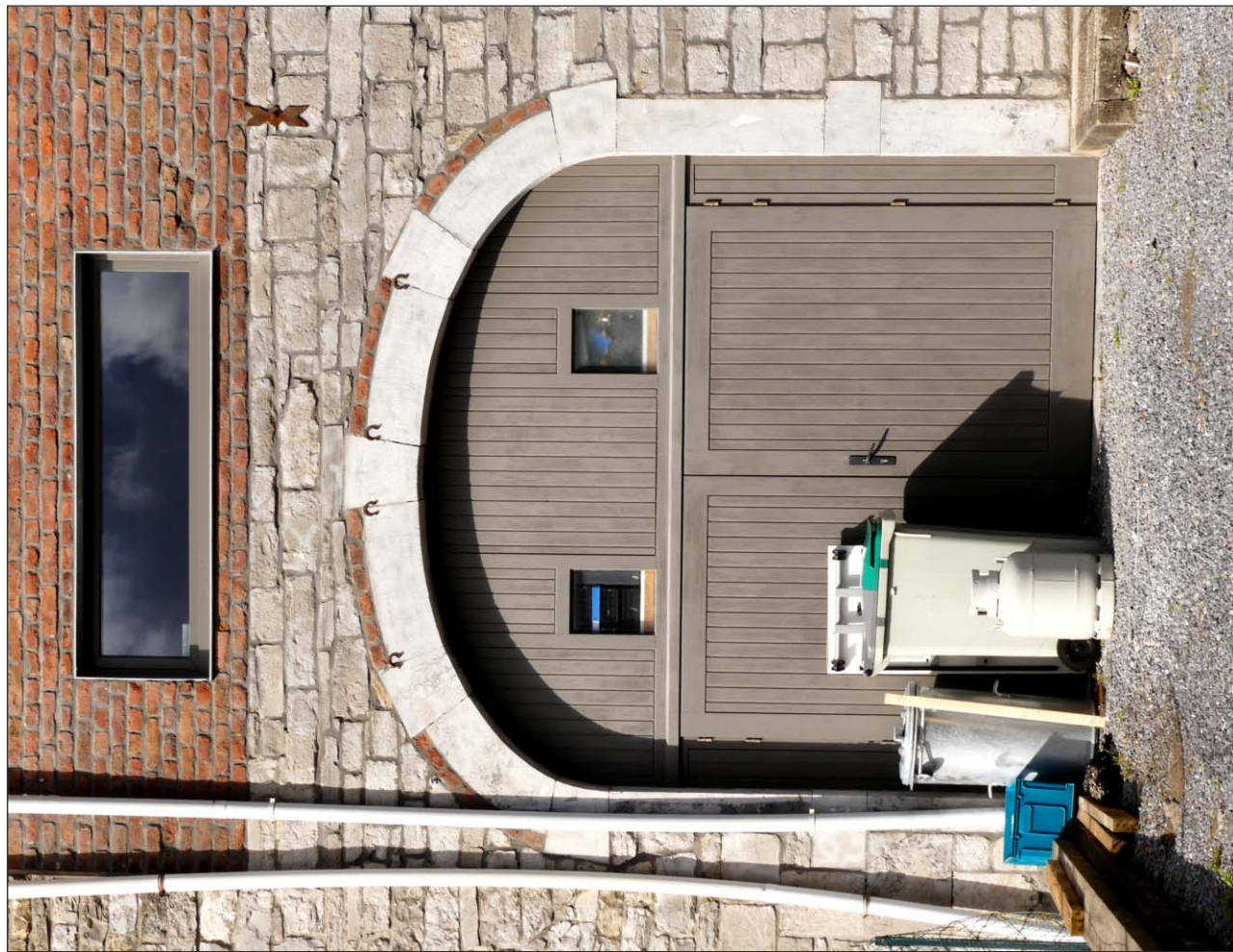
Entrées voûtées rue de Presseux, 19, à Tohogne (dans la cour de ferme).



Entrées voûtées rue de Presseux, 19, à Tohogne (dans la cour de ferme) (1818) - À l'arrière, grande entrée voûtée également.



Entrée voûtée rue de Presseux, 16, à Tohogne (1812) et entrée obstruée.



Entrée voûtée rue de Presseux, 15, à Tohogne.



Entrée voûtée rue de Presseux, 11, à Tohogne.



Entrée voûtée rue de Presseux, 6, à Tohogne.



Entrée voûtée rue de Presseux, 5, à Tohogne (en rénovation en février 2006).



Entrée voûtée rue de la Fontaine, 3, à Tohogne.



Entrée voûtée rue de la Fontaine, 8, à Tohogne.



Entrée voûtée rue de la Fontaine, 10, à Tohogne.



Entrée voûtée rue de la Fontaine, 12, à Tohogne.



Entrée voûtée rue des Amordins, 21, à Tohogne.



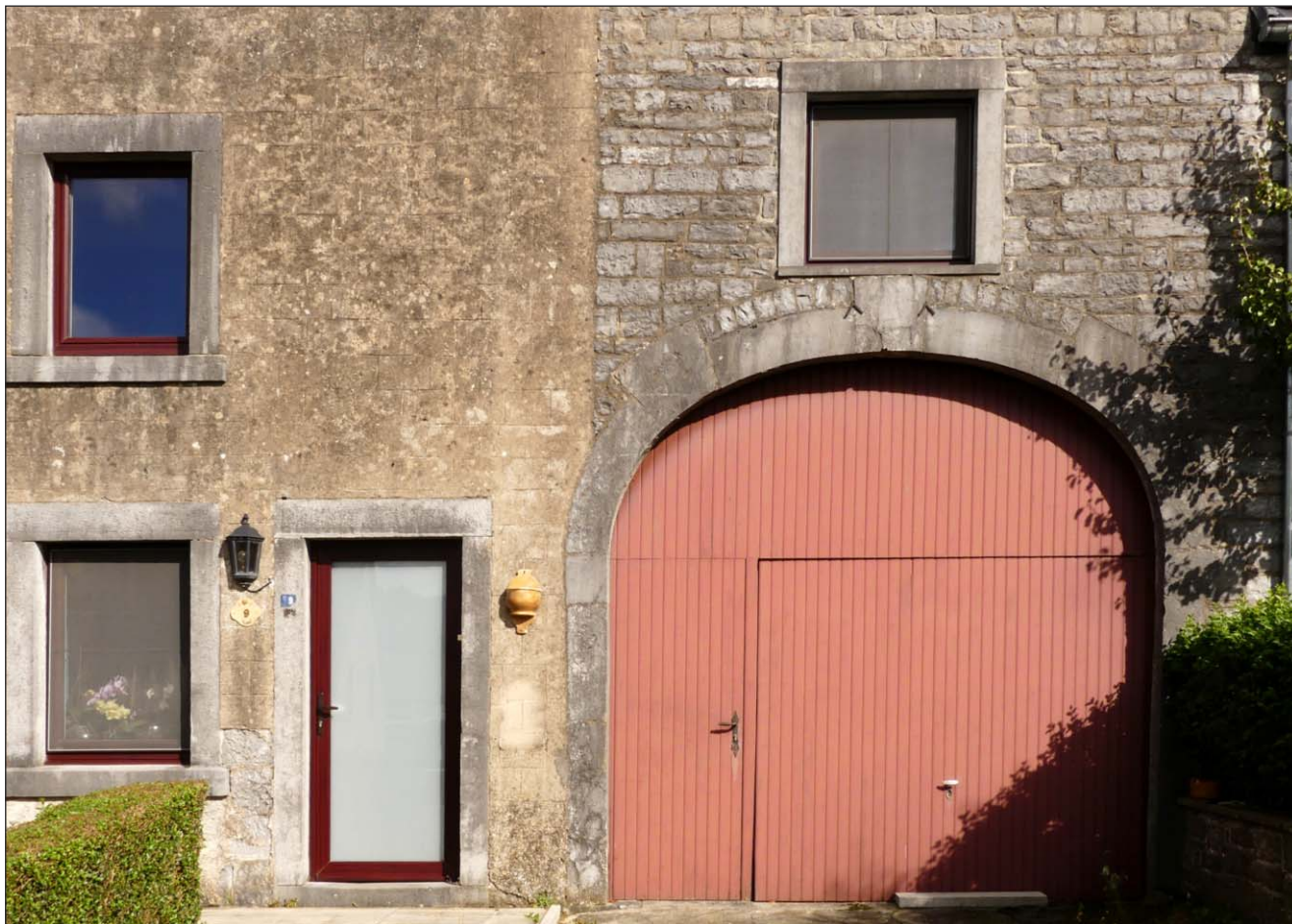
Entrées voûtées rue des Mines, 3, à Tohogne.



Entrées voûtées rue des Mines, 1, à Tohogne (façades avant et arrière [en rénovation en février 2011]).



Entrée voûtée rue des Mines, 4, à Tohogne.



Entrée voûtée rue des Mines, 9, à Tohogne.



Entrée voûtée rue de l'Abbé Deldef, 1, à Tohogne.



Entrée voûtée rue de l'Abbé Deldef, en face du n° 1, à Tohogne.



Entrée voûtée rue de l'Abbé Deldef, 6, à Tohogne.



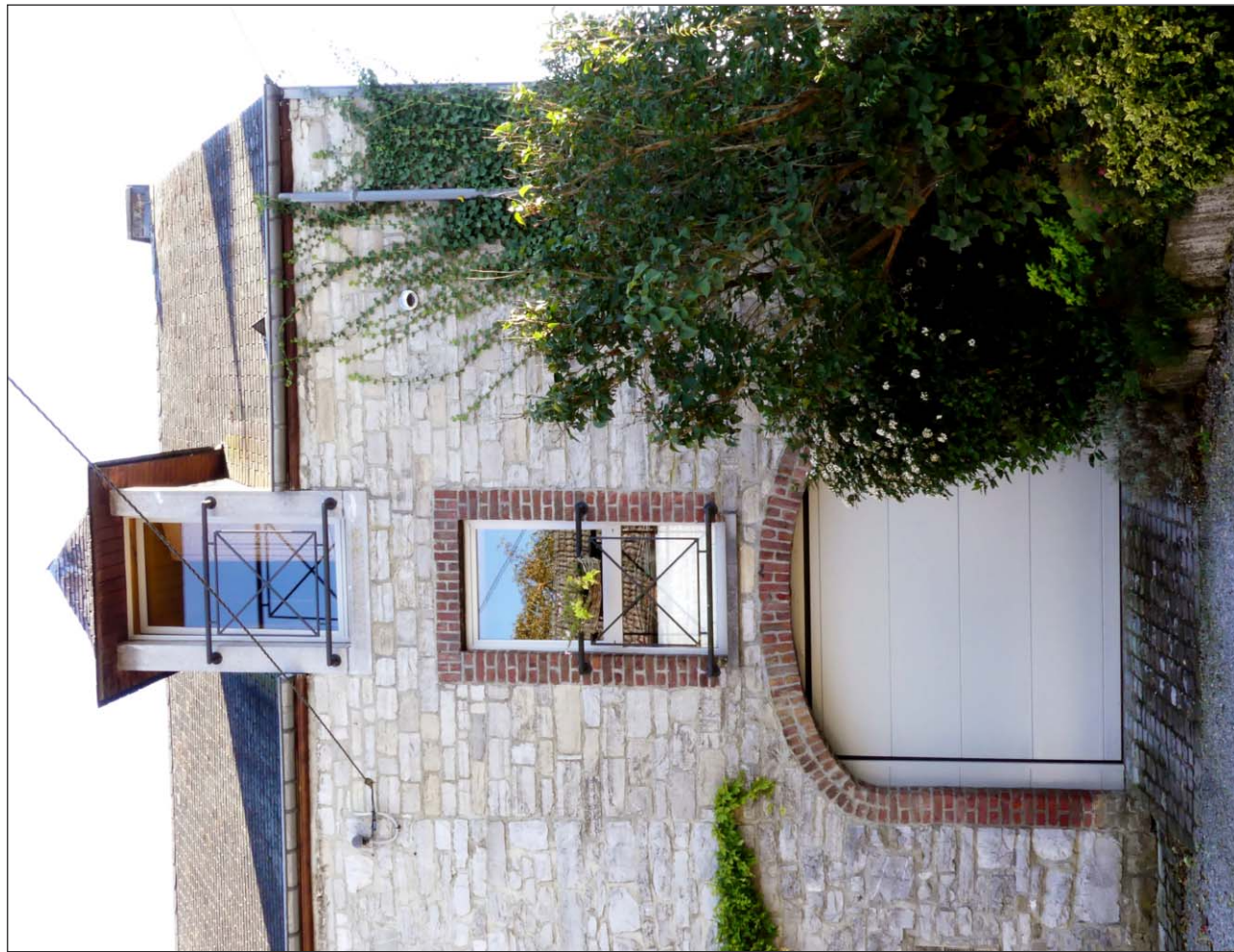
Entrée voûtée rue de l'Abbé Deldef, 6, à Tohogne (façade arrière en rénovation en mars 2007).



Entrée voûtée rue de l'Abbé Deldef, 10, à Tohogne (1865).



Entrée voûtée rue de la Cure, sans n^o, à Tohogne.



Entrée voûtée rue de lla Cure, 4, à Tohogne.



Entrée voûtée rue de la Cure, fac au n° 4, à Tohogne.



Entrées voûtées rue de l'Abbé Deldef, 14, à Tohogne (clé de voûte datant de 1798).



Entrée voûtée rue de l'Abbé Deldef, 14, à Tohogne (dans la cour de ferme) (1863).



Entrée voûtée rue de l'Abbé Deldef, 16, à Tohogne (nouvellement construite).



Entrées voûtées rue de l'Abbé Deldef, 22, à Tohogne.



Entrée voûtée rue de l'Abbé Deldef, 17, à Tohogne (AN 1824).



Entrée voûtée rue de l'Abbé Deldef, 19, à Tohogne.



Entrée voûtée rue de l'Abbé Deldef, 26, à Tohogne.

PASSAGES VOÛTÉS DISPARUS À TOHOGNE-VILLAGE



Aux quatre Bras - Carrefour Demarche.



Au-dessus des Amordins.



Près du carrefour Thiry.



«*Mon li p'tit Dumont.*»



A la Fontaine.



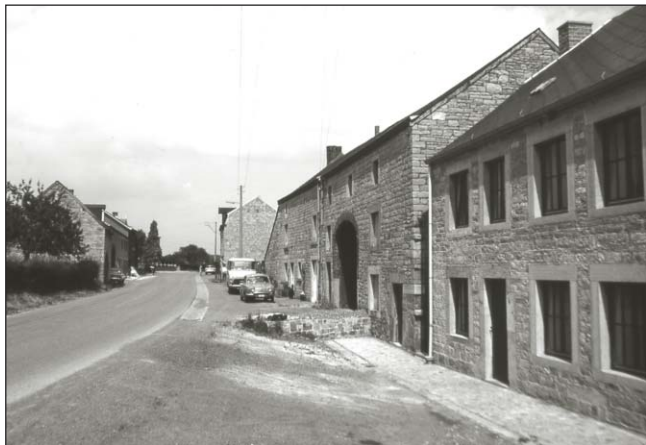
Au fond de la rue de Presseux.



A proximité directe du clocher.



A côté du local paroissial.



Rue de l'Abbé Deldef.



Maison disparue «*Sur le Croupet*» à la Fontaine.



Maisons disparues (actuel parking du centre).



Grange disparue (rue des Mines).

ANCIENS TIRE-SACS À TOHOgne-VILLAGE *(voir également en page 54)*



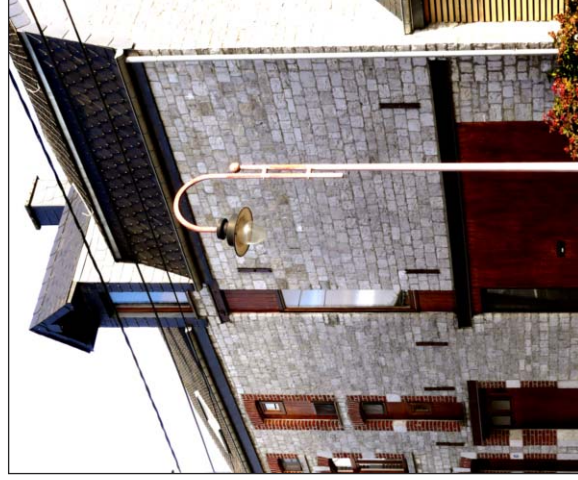
Au 17, rue de Presseux.



Au 4, rue de l'Abbé Deldef.



Au 17, rue de l'Abbé Deldef.



Au 24, rue de l'Abbé Deldef.

